

L'article 161 de la loi modifie l'article L.2224-5 du CGCT, lequel impose au maire de joindre à son rapport annuel sur le prix et la qualité du service public d'eau potable et d'assainissement la note établie chaque année par l'agence de l'eau ou l'office de l'eau sur les redevances figurant sur la facture d'eau des abonnés et sur la réalisation de son programme pluriannuel d'intervention.

Édition 2017
CHIFFRES 2016

L'agence de l'eau vous informe



LE SAVIEZ-VOUS ?

Au 1^{er} janvier 2016, le prix moyen de l'eau sur le bassin Rhin-Meuse était de **3,71 € TTC/m³**. Ce prix est stable depuis 3 ans. (estimation AERM d'après l'observatoire national www.services.eaufrance.fr).

La part des redevances perçues par l'agence de l'eau représente en moyenne 20% du montant de la facture d'eau.

Les autres composantes de la facture d'eau sont :

- la facturation du service de distribution de l'eau potable (abonnement, consommation)
- la facturation du service de collecte et de traitement des eaux usées
- la contribution aux autres organismes publics (VNF)
- la TVA



POURQUOI DES REDEVANCES ?

Les redevances des agences de l'eau sont des recettes fiscales environnementales perçues auprès de ceux qui utilisent l'eau et qui en altèrent la qualité et la disponibilité (consommateurs, activités économiques).

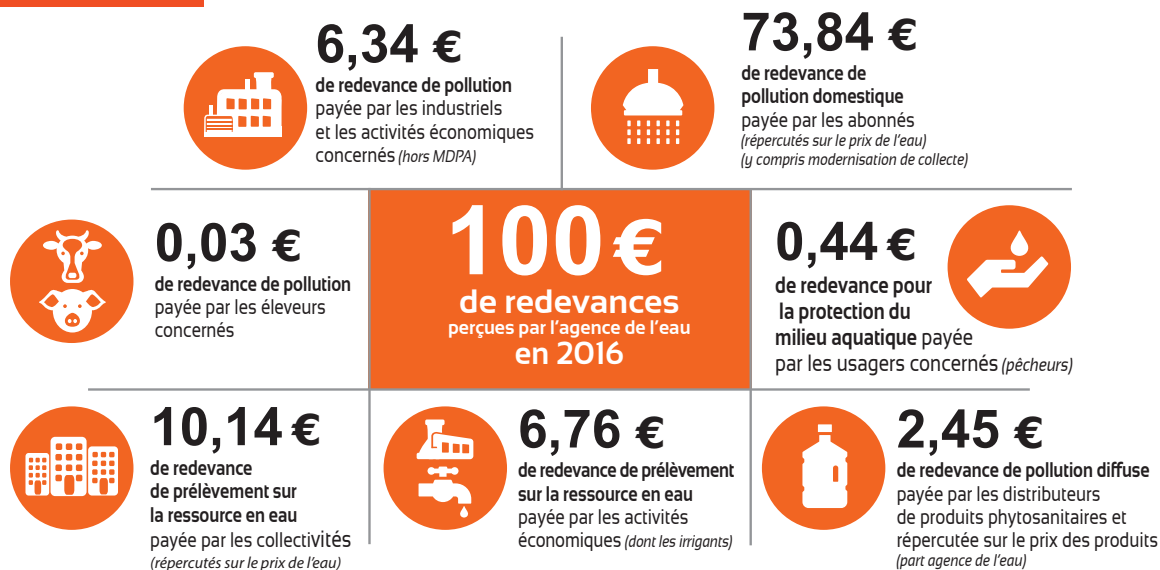
Les agences de l'eau redistribuent cet argent collecté sous forme d'aides pour mettre aux normes les stations d'épuration, fiabiliser les réseaux d'eau potable, économiser l'eau, protéger les captages d'eau potable des pollutions d'origine agricole, améliorer le fonctionnement naturel des rivières...

Chaque habitant contribue ainsi individuellement à ces actions au service de l'intérêt commun et de la préservation de l'environnement et du cadre de vie, au travers du prix de l'eau.

QUI PAIE QUOI À L'AGENCE DE L'EAU ?

L'impact des redevances de l'agence de l'eau est en moyenne, de l'ordre de 20% du prix du m³ d'eau sur l'ensemble du bassin.

En 2016, le montant global des redevances (tous usages de l'eau confondus) perçues par l'agence de l'eau s'est élevé à 176,4 millions d'euros dont 150,34 millions en provenance de la facture d'eau.



recettes / redevances

Qui paie quoi à l'agence de l'eau pour 100 € de redevances en 2016 ?

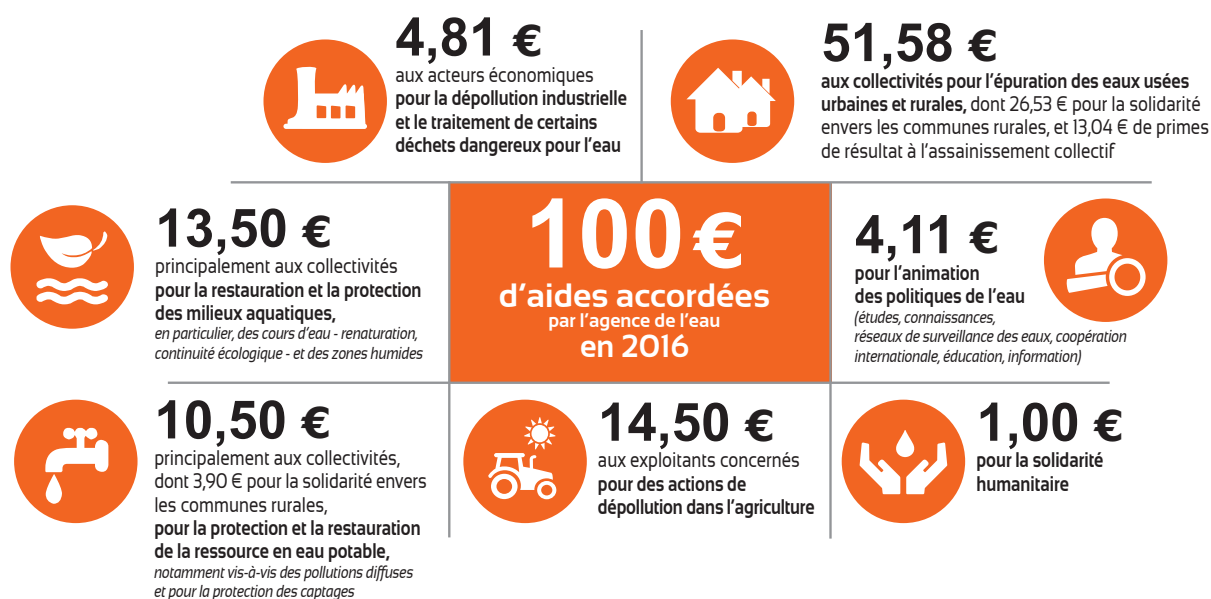
(valeurs résultant d'un pourcentage pour 100 €)

(source : AERM 2016)

UNE REDISTRIBUTION SOUS FORME D'AIDES

Grâce à ces redevances, les agences de l'eau apportent des concours financiers (subventions, prêts) aux personnes publiques (collectivités territoriales...) ou privées (acteurs industriels, agricoles, associatifs...) qui réalisent des actions ou projets d'intérêt commun au bassin ayant pour finalité la gestion équilibrée des ressources en eau.

Ces aides réduisent d'autant l'impact des investissements des collectivités, en particulier, sur le prix de l'eau.



interventions / aides

Comment se répartissent les aides pour la protection des ressources en eau pour 100 € d'aides en 2016 ?

(valeurs résultant d'un pourcentage pour 100 €)

(source : AERM 2016)

ACTIONS AIDÉES PAR L'AGENCE DE L'EAU RHIN-MEUSE EN 2016

RECOURIR À UN FONCTIONNEMENT NATUREL DES COURS D'EAU, RESTAURER LES ZONES HUMIDES ET PRÉSERVER LA BIODIVERSITÉ

Avec 365 kilomètres, l'année 2016 affiche une augmentation de près de 140 kilomètres de cours d'eau renaturés par rapport à 2015. La préservation des zones humides est elle aussi en augmentation par rapport à 2015 avec 450 hectares protégés. 32 opérations ont permis l'effacement de 136 obstacles (barrages, seuils) ou l'équipement de 21 ouvrages de dispositifs facilitant le passage des poissons et autres grands migrateurs (saumon, anguille). Ces opérations sont nécessaires pour permettre aux rivières de fonctionner de manière optimale, et pour garantir ainsi un approvisionnement durable en eau de qualité.

DÉVELOPPER DES SOLUTIONS INNOVANTES POUR LA PROTECTION DE L'EAU

Plusieurs appels à projets ont permis de faire émerger des initiatives nouvelles ou expérimentales sur différentes thématiques. Par exemple pour la protection des captages d'eau potable, 12 projets ont été récompensés parmi lesquels sont recensées des actions d'aménagement foncier, de développement et de renforcement de filières à bas niveau d'intrants (valorisation de l'herbe ou de luzerne, agriculture biologique, ...). Sur le thème "Eau et Energie", 8 projets ont été primés dont celui d'une collectivité mosellane qui va utiliser la chaleur de l'eau dégagée par un forage, actuellement trop chaude pour être distribuée, pour alimenter différents bâtiments publics. Enfin sur la gestion alternative des eaux pluviales, 45 actions ont été valorisées.

ÉCONOMISER LA RESSOURCE EN EAU

Les opérations visant à lutter contre les fuites des réseaux d'eau potable ont largement augmenté. L'agence de l'eau a aidé une cinquantaine d'études détaillées des réseaux par an en 2015 et 2016 (contre seulement une quinzaine en 2013 et 2014). Pour répondre à cet enjeu fort, l'agence de l'eau a lancé un appel à projets en vue d'inciter les collectivités, dont la ressource en eau est quantitativement fragile, à initier des actions pour garantir durablement leur approvisionnement en eau potable. 5 des 28 opérations aidées s'inscrivent dans le cadre de cet appel à projets qui se poursuit jusqu'au 30 juin 2017.

RÉDUIRE LES POLLUTIONS PAR LES TOXIQUES

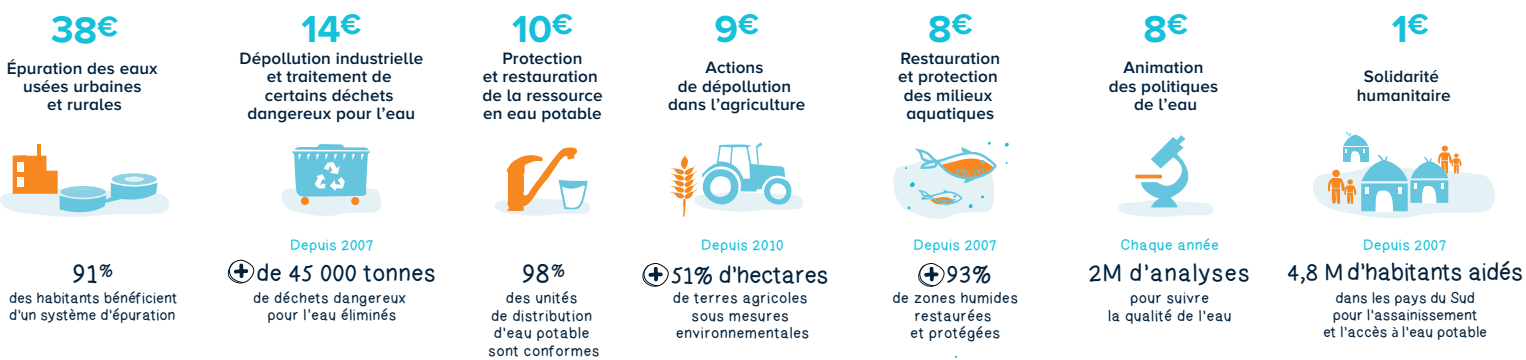
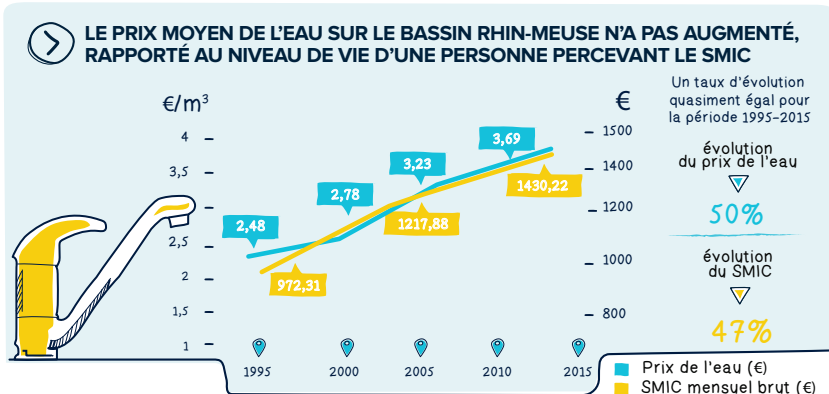
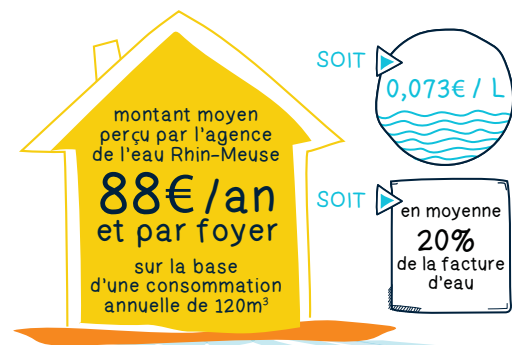
En 2016, l'agence de l'eau a soutenu 173 opérations à l'initiative des acteurs économiques (industriels, PME/PMI, artisanat). 115 projets concernent de très petites entreprises ou PME/PMI. Les projets de lutte contre les pollutions toxiques représentent 72% des projets soutenus. 183 kg de substances dangereuses ont été éliminés en 2016 dont 150 grâce aux projets réalisés par les activités artisanales.

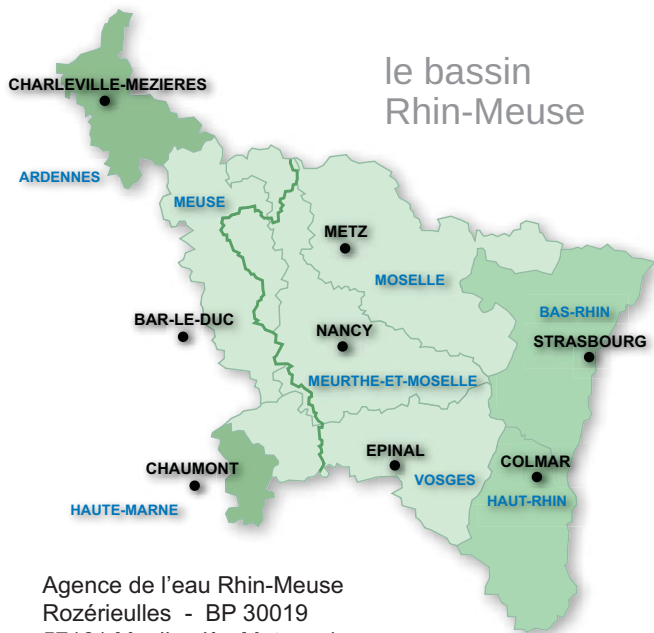
POUR UNE GESTION SOLIDAIRE DES EAUX

Au titre des actions de solidarité internationale, l'agence de l'eau Rhin-Meuse a soutenu 36 projets en faveur de l'accès à l'alimentation en eau potable et à l'assainissement dans les pays en voie de développement (Madagascar, Haïti, Asie du Sud-Est...).

SENSIBILISATION

COMMENT LA REDEVANCE PERÇUE PAR L'AGENCE DE L'EAU RHIN-MEUSE EST-ELLE UTILISÉE ?





le bassin Rhin-Meuse

l'agence de l'eau Rhin-Meuse

La carte d'identité du bassin Rhin-Meuse

2 bassins versants (partie française) : celui du Rhin, 24 000 km² (avec son affluent principal, la Moselle) et celui de la Meuse, 7 800 km².

Un contexte international marqué, le plus transfrontalier des bassins français : 4 pays limitrophes (Suisse, Allemagne, Luxembourg, Belgique).

Le bassin s'étend sur 32 000 km² (6% du territoire national métropolitain) et compte 4,3 millions d'habitants, 8 départements et 3 277 communes.

Agence de l'eau Rhin-Meuse
Rozérieulles - BP 30019
57161 Moulins-lès-Metz cedex

Tél. 03 87 34 47 00 - Fax : 03 87 60 49 85
agence@eau-rhin-meuse.fr

Suivez l'actualité
de l'agence de l'eau Rhin-Meuse :

www.eau-rhin-meuse.fr



La qualité des rivières sur Smartphone et Tablette

Consultez sur smartphone et sur tablette,
toutes les données sur la qualité des eaux des
rivières et des espèces piscicoles présentes.



Téléchargez l'application gratuitement
Flashez directement le QRCode
L'application "Qualité des rivières" est disponible
gratuitement sur iPhone, iPad et sur les terminaux
sous système d'exploitation Android.